

LE THÉÂTRE

Mise à jour 2026

FICHE TECHNIQUE



PRÉSENTATION DE LA SALLE

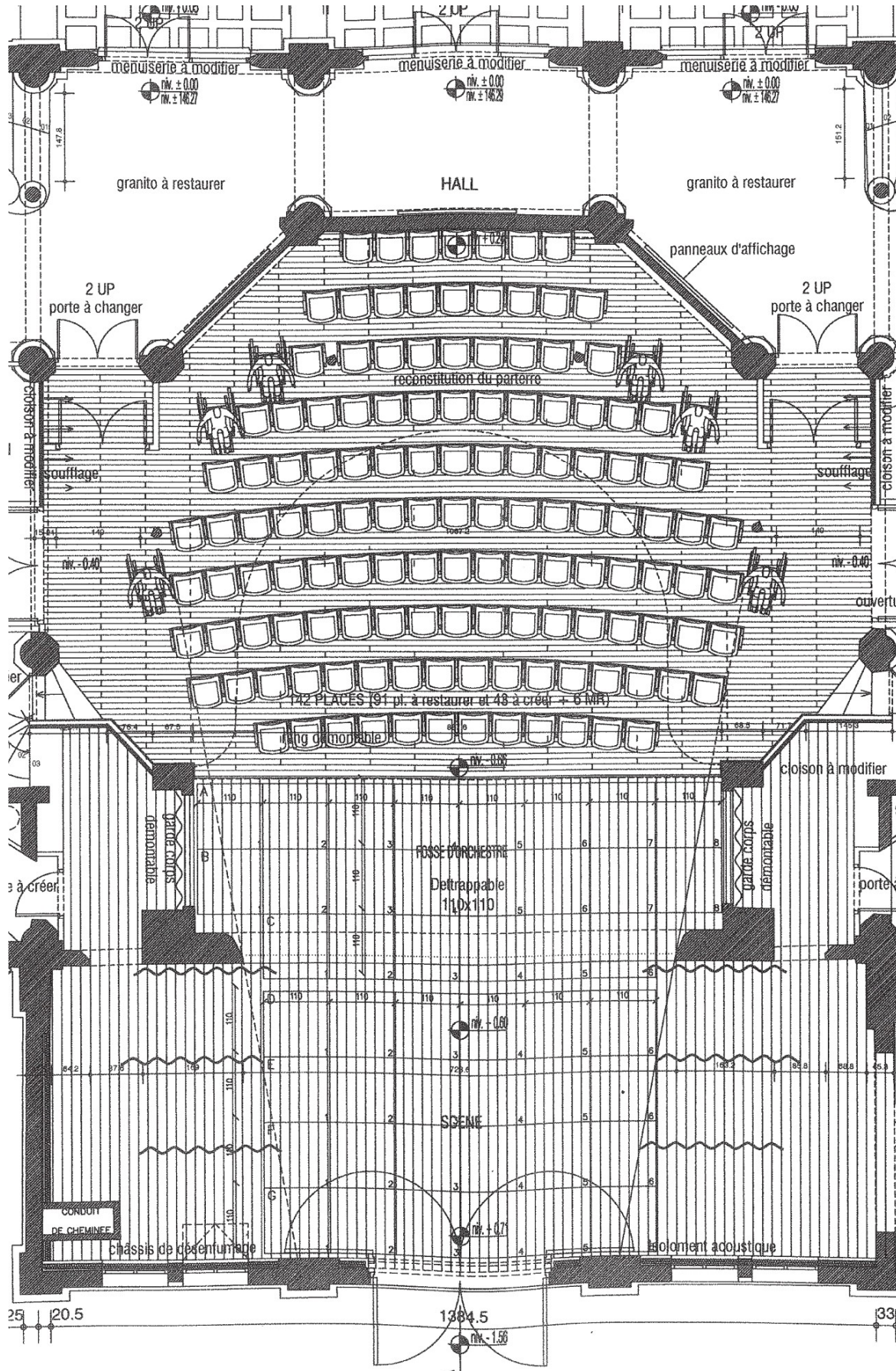
Inscrit à l'inventaire supplémentaire des Monuments Historiques, le théâtre de Saint-Dizier a connu une profonde mise aux normes et rénovation sans rien perdre de son cachet de petit théâtre à l'italienne. Le parti pris, suivi par l'architecte du projet, Sophie Bertrand, de l'agence Fabre et Speller, spécialisée dans la rénovation et la construction de théâtres, était de rendre au théâtre de Saint-Dizier sa splendeur d'antan, de le « rafraîchir » et de « respecter au maximum » son charme actuel par une « intervention discrète ».

Le théâtre a été mis aux normes selon le concept de scène/salle intégrées, accessible aux personnes à mobilité réduite, plus confortable sur le plan acoustique, plus pratique sur le plan scénique et considérablement embelli sans être dénaturé.



Les chiffres clefs :

- Surface du plateau de scène : environ 84 m²
- Plancher détrappable et possibilité de passer de Cour à Jardin par ses dessous
- Fosse d'orchestre ouvrable sur 1 à 3m
- Jauge : 327 places maximum (certaines places sont à visibilité réduite/nous contacter)
- 3 loges dont 2 avec douches et toilettes



Jauge maximale :

- **327** places assises (certaines places sont à visibilité réduite/nous contacter) :
 - Parterre : **134** places
 - Premier balcon : **93** places
 - Deuxième balcon : **100** places

Espace scénique :

- Fosse fermée : 7m85 de profondeur (mur lointain / face public)
- Fosse ouverte : 4m80 de profondeur (mur lointain / début de fosse)
- Ouverture possible de la fosse en 1/3 (6m80 de profondeur) et 2/3 (5m80 de profondeur)
- Largeur du plateau : 13m20
- Largeur du cadre de scène : 7m20
- Hauteur du cadre de scène : 4.50 sur les côtés et 6.20 au centre
- Hauteur sous perche : 7m50
- Largeur de l'avant-scène (fosse fermée) : 8m80
- Hauteur du plateau/au parterre : 1m05
- Scène détrappable
- Couverture par tapis de danse

Accès direct au plateau via un quai de déchargement et table élévatrice

Draperie scénique :

- Rideau d'avant-scène fixe rouge
 - Patience motorisée avec possibilité ouverture depuis le centre
 - Vitesse variable
 - Commandes aux différents emplacements de régie et au plateau
- Lambrequin rouge installé sur la porteuse P1 motorisée à 25 cm à l'arrière du rideau
- Rideau de fond de scène noir fixe
 - Patience manuelle
- Pendrillons
 - Nombre : 6
 - 6,5mx3m
 - Noir
- Frises
 - Nombre : 3
 - 1,5mx10m
 - Noir

Structure scénique

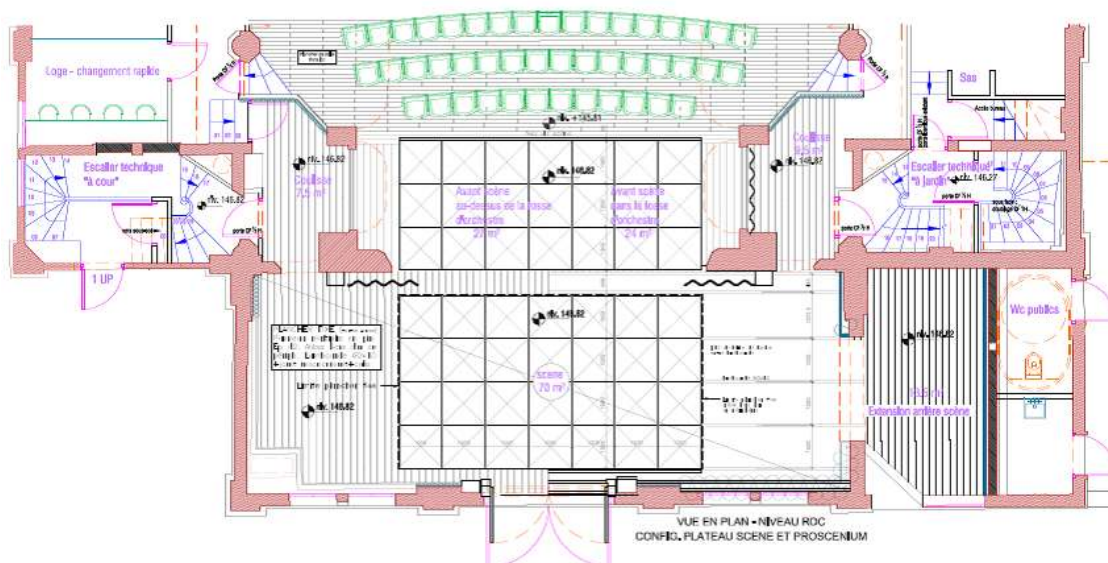
- 9 perches motorisées
 - Charge 250 kg
 - Hauteur sous perche: 7m50
- 1 lisse sous le 2ème balcon en arc de cercle située à 9m35 du cadre de scène
- 1 lisse au-dessus du 2ème balcon en arc de cercle située à 13m95 du cadre de scène
- 1 perche dans les baignoires latérales du 1er étage à jardin et à cour
- 1 perche dans les baignoires latérales du 1er étage à jardin et à cour
- Éclairage de service
- Éclairage salle
- Réseau d'ordre et intercom

Le réglage des projecteurs au plateau s'effectue à l'aide d'une nacelle Génie AWP40S. Un opérateur nacelle est présent.

Espace Régie

La régie se situe au premier balcon en face de la scène dans une loge non fermée

Aucun autre point de régie n'est possible



ÉQUIPEMENT D'ÉCLAIRAGE

Jeux d'orgues

- 1 x Congo Kid 256 canaux
- 1 x ION XETC

Puissance et Electricité

- 38 voies de gradateur 3kW dont :
 1. - 3 en Lisse 1^{er} balcon / 3 directs
 2. - 3 en lisse 2^{ème} balcon / 3 directs
 3. - 2 par baignoire
 4. - 24 au plateau / 4 directs
 5. - 6 au sol / 3 direct
- Renvois de gradateur répartis autour de la scène et en lisses
- 6 x Multipaires 6 voies 15m
- Ensemble de prolongateurs 3G2.5

Parc de Projecteurs

- 10 x Découpe 614 SX Robert et Juliat SULLY / blanc chaud
- 6 x Découpe 613 SX Robert et Julia SULLY / blanc chaud
- 10 ParFect 150- RGBW
- 6 x lyres Spot – JB Lithing Variscan P7

Équipements scéniques

- Toile Cyclorama :
 - Ecran motorisé à commande / lointain
 - Blanc
- 10 x Platine de sol

Fumée et brouillard : ATTENTION !!! DÉTECTEUR DE FUMÉE OPTIQUE SUR LE PLATEAU

Désactivation possible des détecteurs pour utilisation de machines à fumer.

Attention : la demande doit être faite au moins deux mois avant la représentation à la CCS (au-delà de ce délai, toute demande sera automatiquement rejetée).

Équipement extérieur : Plateforme élévatrice d'accès à l'arrière du théâtre pour décors et matériel scénique supportant une charge maxi de 2 tonnes

Équipement de sonorisation

Diffusion façade

Système Traditionnel Meyer Sound configuré en LR

- 3 enceintes de diffusion RO
- 4 enceintes UPJ-1 Meyer
- 1 rack alim MM4 Meyer
- 2 enceintes Sub USW-1P Meyer

Diffusion retours

- 2 YAMAHA DXR10 / 2 L ACOUSTIC 108P

Régie

- 2 lecteurs graveurs CD Tascam
- 1 vidéo projecteur 6000 lumens SANYO

Consoles en fonction des Fiches Techniques

- 1 x YAMAHA DM3

Parc de microphones en fonction des Fiches Techniques

Parc de microphones

- 2 x AKG C414	- 2 x SHURE Beta 87C
- 4 x AKG SE300B (cardio)	- 2 x Sure Beta98H/C + préamplis
- 1 x BEYERDYNAMIC TG M88	- 1 x BEYERDYNAMIC TG D71
- 3 x SENNHEISER e604	- 4 x BEYERDYNAMIC MCE 85V (Canon)
- 10 x NEUMANN KM184	- 8 x liaisons Beyer Dynamic TG1000 avec capsule D50 (x6) + V96(x2) / x4 SM58 et 2x Beta58 .2 x Beta 87A
- 8 x SHURE SM58 (+ 3 Bonnettes)	- 8 x Emetteurs Pocket TG1000 + 3 Câbles TQG Jack 6,35mm
- 10 x SHURE SM57	- 5 x SENNHEISER MKE2
- 4 x SENNHEISER MD421	- 4 DPA 4166 chair
- 2x SHURE Beta91	- 2 x DPA 4066 couleur Chair
- 3 x SHURE SM81	- 4 x DPA 4061 couleur Chair
- 2 x SHURE Beta52	- 4 x DPA 4060 Noir
- 2 x SENNHEISER e906	- 4 x DPA 4099
- 3 x AUDIOTECHNICA AT4041	- 14 x DI-Box BSS AR133
- 2 x AUDIX i5	- Parc de pieds adapté : 28 x Grands pieds avec perchettes, 10 x Petits pieds avec perchettes, x Petits pieds booms et 4 x grand pied boom
- 4 x AUDIX D2	
- 2 x AUDIX D4	
- 2 x AUDIX D6	
- 2 TLM 103 Neumann	
- 2 Micros SHURE col de cygne R184B	

Intercommunication

- Système Clearcom 2 canaux
- 3 boîtiers ceinture filaire avec combiné micro-casque 1 oreille

MATÉRIEL LUMIÈRE DES 3 SCÈNES

Consoles

1 x GrandMA2 Light
Congo Kid 512Ch disponible sur demande
EOS X

Parc de Projecteurs LED

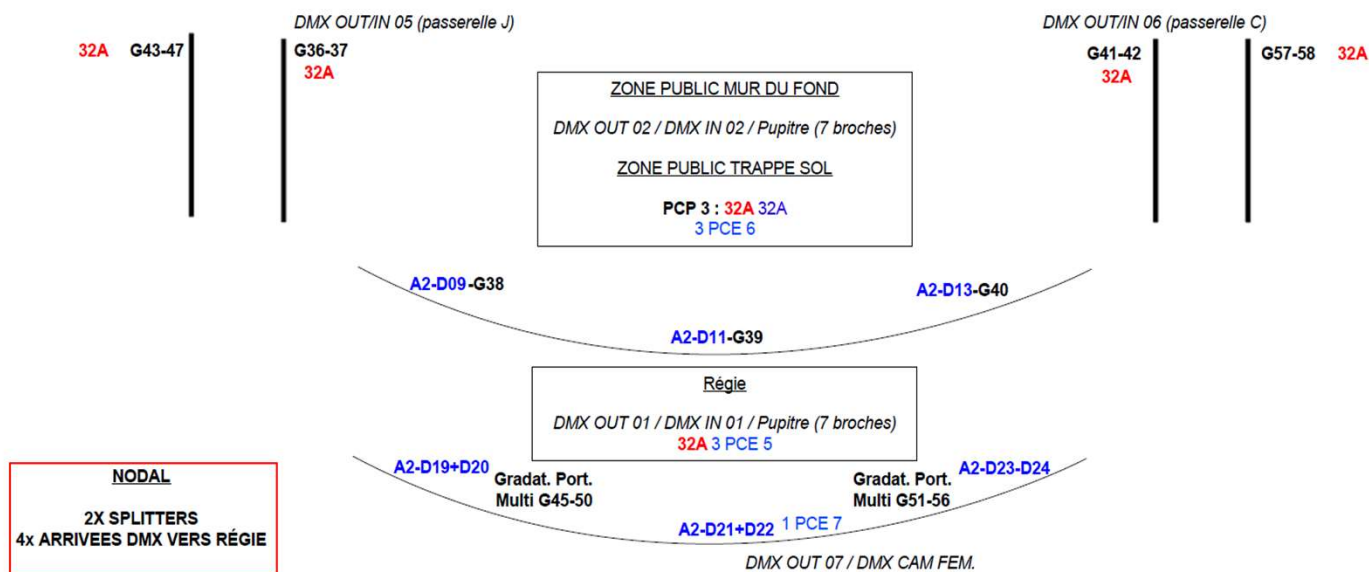
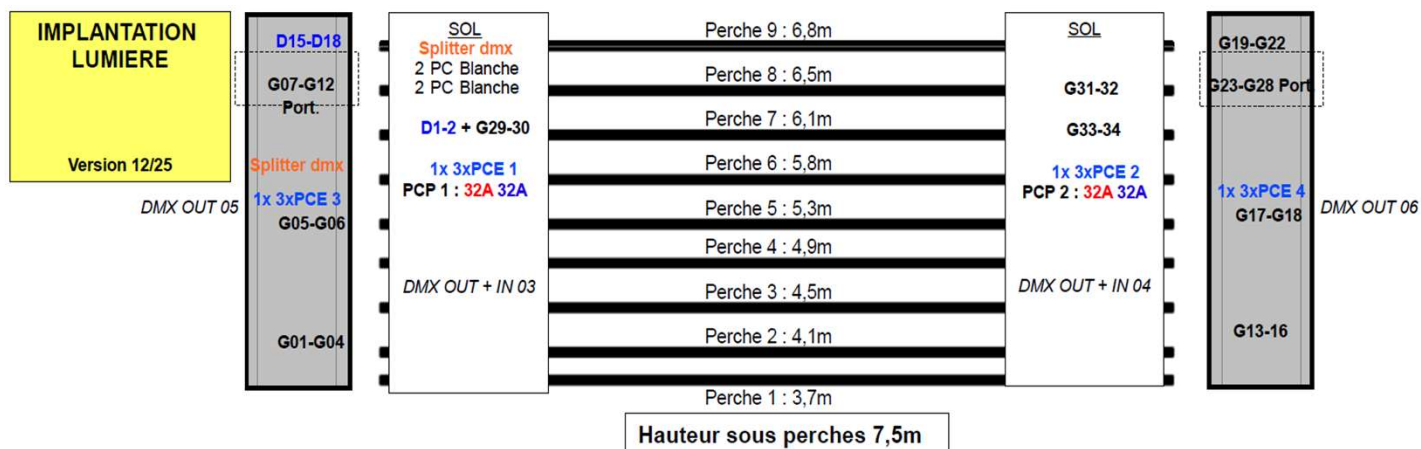
30 x Découpes T11 Robé
24 x PARFECT 150
04 x strike Array2

Parc de Projecteurs Automatiques et effets

12 x lyres Spot - High-end Solaspot Pro1000
12 x iEsprit Robé
18 x lyres Wash - JBLighting Sparx7
06 x Spider Robé

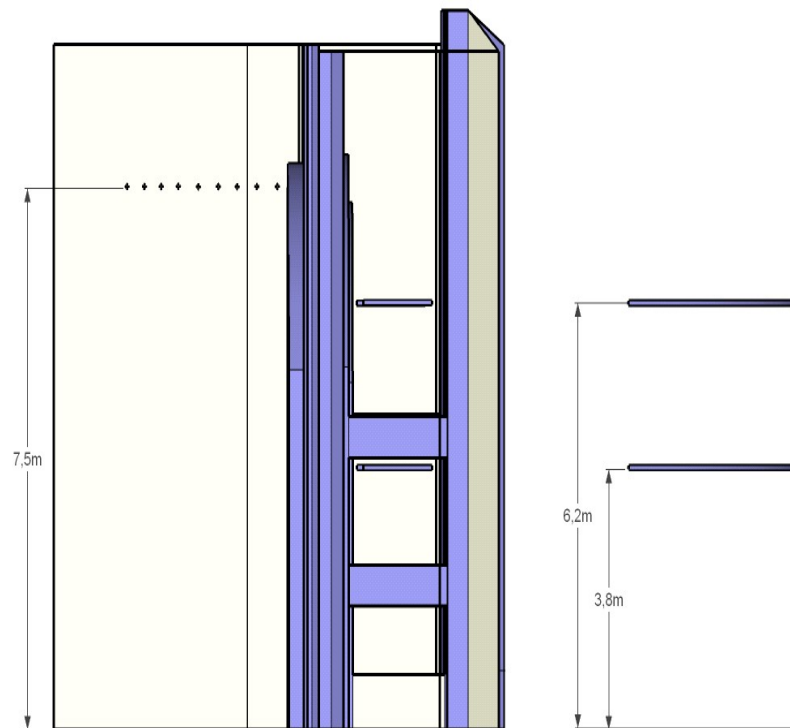
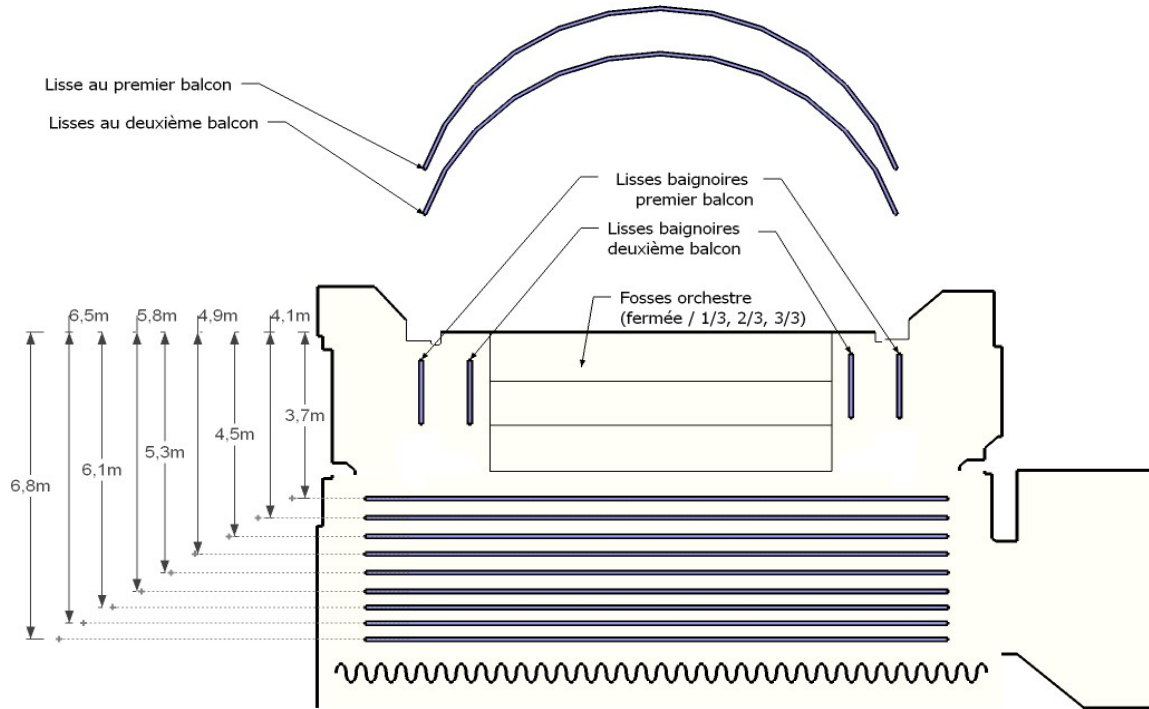
01 x Stroboscope - Atomic 3000
04 x Stroboscopes - Starway Stormilte HD
08 x Barres à Led RGBW zoom Tilt
08 x Élation Chorus Line 16
08 X Active Sunstrips 10x50W

Le besoin en matériel lumière des 3 Scènes doit faire l'objet d'une demande spécifique auprès du Régisseur lumière.





PLAN DES PORTEUSES ET LISSES



Accès



**Place Aristide Briand
52100 Saint-Dizier
48°38'12.7"N 4°56'50.3"E**



Contacts

DIRECTION

Ilona Pietrzok

03 25 07 31 40

ipietrzok@agglo-saintdizier.fr

ADMINISTRATION

Véronique COLLIN

03 25 07 59 25

vcollin@agglo-saintdizier.fr

DIRECTION TECHNIQUE

Emmanuel PLAT

06 01 20 48 87

eplat@agglo-saintdizier.fr

LOCATION

03 25 07 31 86

ACCUEIL ARTISTES / RÉGIE DE PRODUCTION

Justine DURAI

06 81 68 10 23

jdurai@agglo-saintdizier.fr

PROGRAMMATION

Godefroy Gordet

03 25 07 31 75

ggordet@agglo-saintdizier.fr

COMMUNICATION

Anne-Laure TRAMEAUX

06 69 61 82 49

altrameaux@agglo-saintdizier.fr

**Les 3 scènes – Les Fuseaux,
11 avenue Raoul Laurent
52100 Saint-Dizier**

les3scenes.saint-dizier.fr