

# LES FUSEAUX

## FICHE TECHNIQUE



*Janvier 2025*

# PRÉSENTATION DE LA SALLE

---

LES FUSEAUX est l'élément structurant du pôle culturel de la Communauté d'agglomération Saint-Dizier, Der et Blaise. Situé en entrée de ville, il vient remplacer dès 2014 la salle Louis Aragon (550 à 800 places) et compléter les salles de spectacle déjà existantes : Théâtre de Saint-Dizier (321 places) / Théâtre de La Forgerie (299 places).

Doté d'une grande salle de spectacle mais aussi d'un espace « musiques actuelles » et d'une salle « multi-activités » il a pour vocation d'accueillir tous types de spectacles (théâtre, concerts, danse, musique, cirque...)

## **Le hall festif : un lieu de convivialité**

Le hall festif se situe au bord de la rivière, longe le parvis et l'Ornel. Il s'ouvre généreusement sur l'extérieur et profite du paysage immédiat. De grandes portes coulissantes permettent de s'ouvrir entièrement sur le parvis extérieur. Doté d'un espace bar, il donne accès à la grande salle et peut également fonctionner de façon autonome.

## **La grande salle : accueillante et à géométrie variable**

Chaleureuse, la salle se love au cœur du bâtiment : des espaces tampons créés par les sas et les espaces de rangements, entourent la salle et constituent une protection acoustique. Des balcons de part et d'autre de la salle lui donnent une forme évasée, plus intime et rapprochent le public de la scène. Toutes les parois de la salle sont biaisées et traitées avec des lames de bois horizontales.

Des gradins rétractables, des rideaux de jauge et une mezzanine fixe permettent de dimensionner la salle selon plusieurs configurations.

## **L'espace de musiques actuelles**

Un studio de répétition et un studio d'enregistrement entièrement équipés viennent compléter l'équipement.

## **Une salle multi-activités**

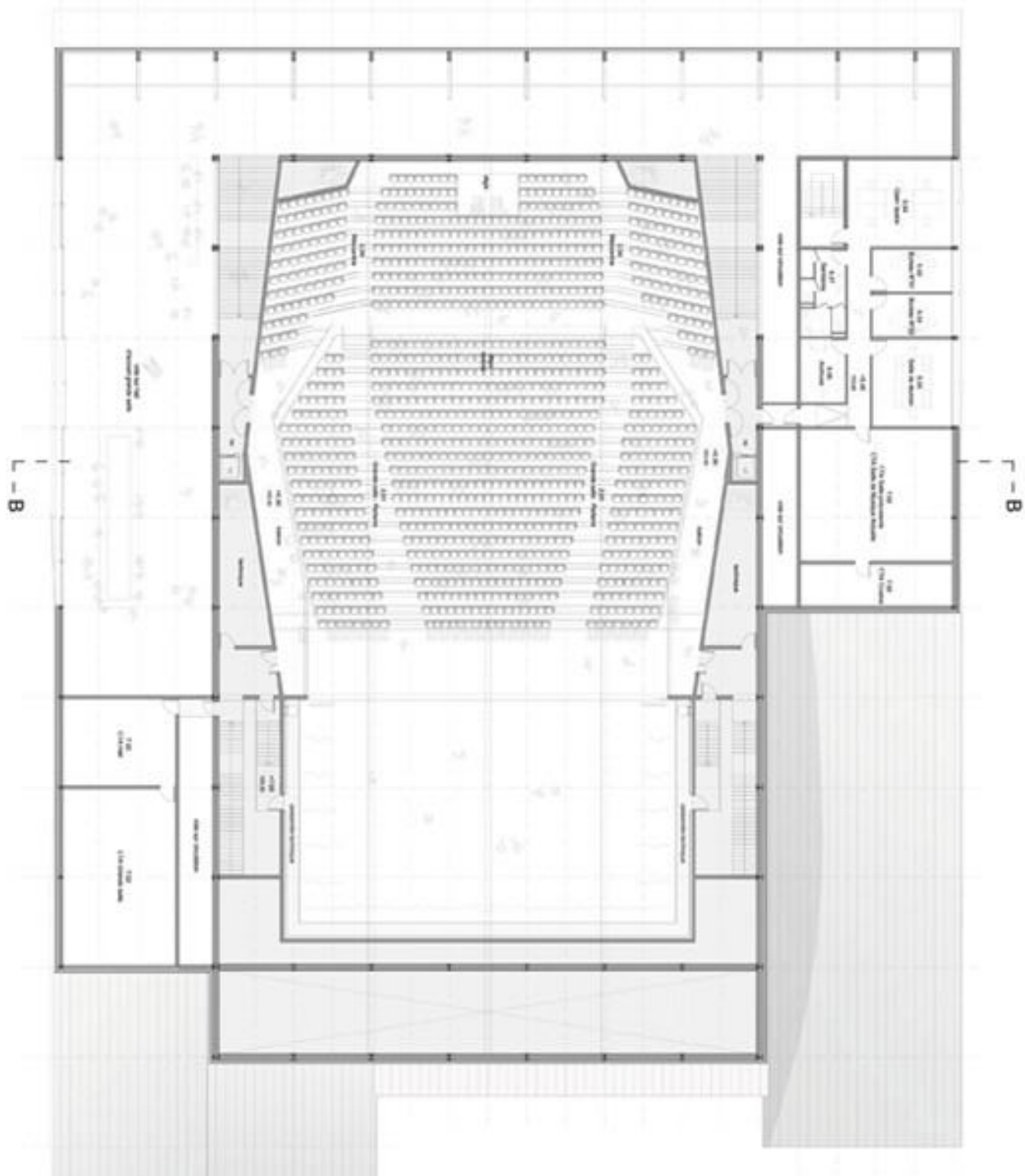
Répétitions, conférences, présentation de petites formes artistiques, expositions... la salle multi-activité est destinée à accueillir tout un panel de manifestations.

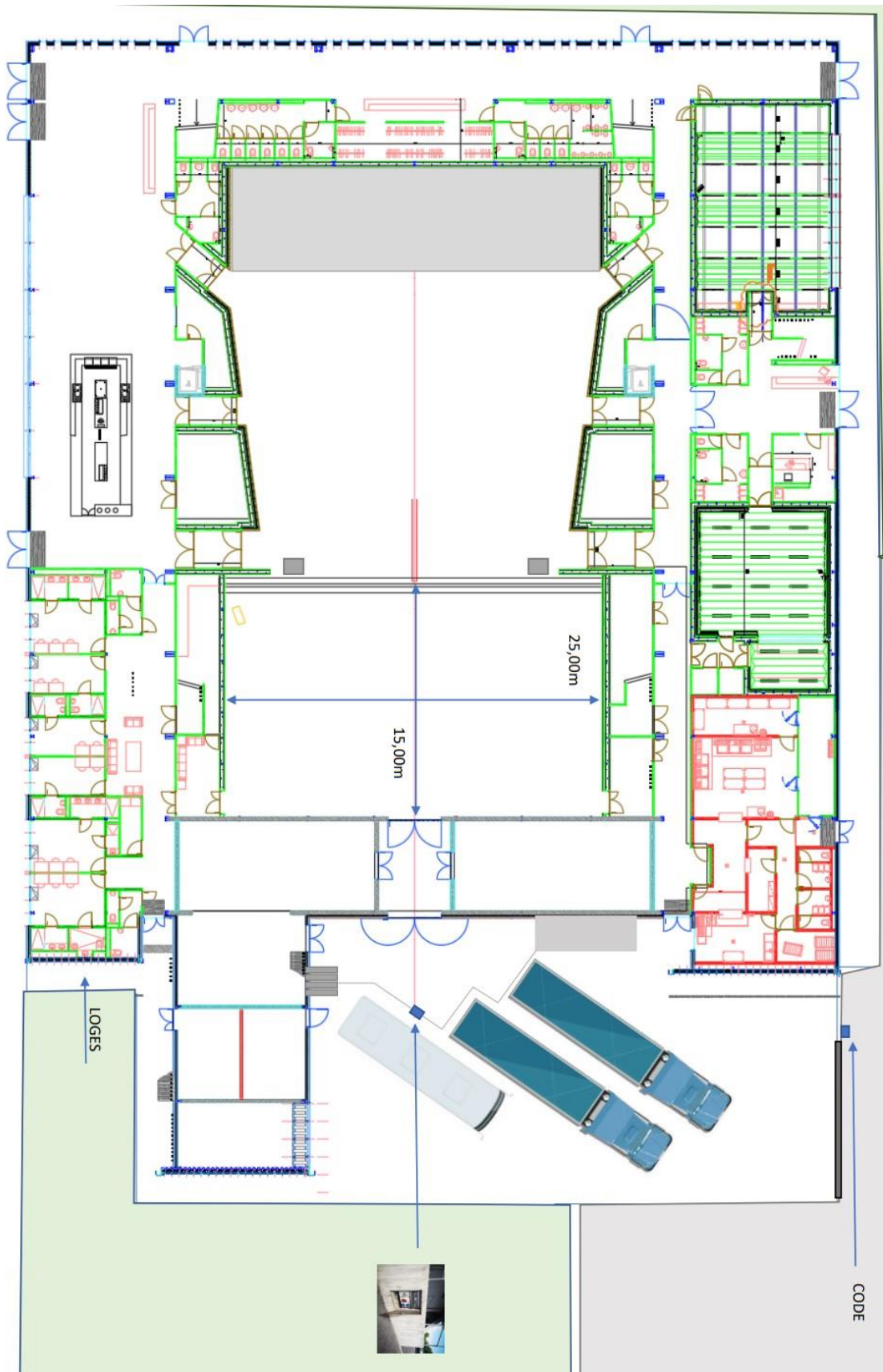
### **Les chiffres clés :**

- Total surfaces utiles : 3200 m<sup>2</sup>
- Espace accueil : 545 m<sup>2</sup>
- Grande salle de spectacles et annexes : 2015 m<sup>2</sup>
- Espace répétition / salle multi-activités : 165 m<sup>2</sup>
- Espace musiques actuelles : 110 m<sup>2</sup> (studio de répétition et studio d'enregistrement)
- Services généraux : 60 m<sup>2</sup>
- Surface du plateau de scène : environ 400 m<sup>2</sup>/charge utile 500kg/m<sup>2</sup>
- Jauge :
  - Configuration assis : 1034 places
  - $\frac{3}{4}$  Debout +  $\frac{1}{4}$  Assis : 1998 places
  - $\frac{1}{2}$  Debout +  $\frac{1}{2}$  Assis : 1305 places

# Grande Salle

---





### **jauge maximale :**

- Configuration assis : 1034 places (77 au sol + 599 en gradin + 358 en Mezzanine)
- Debout rez-de-chaussée (gradin rentré) : 1640 places
- $\frac{3}{4}$  Debout +  $\frac{1}{4}$  Assis (RdC + Mezzanine): 1998 places (dont 358 assises)
- $\frac{1}{2}$  Debout +  $\frac{1}{2}$  Assis (Fosse +  $\frac{1}{2}$  gradin + Mezzanine) : 1305 places (650 debout – 655 assises)

6 places PMR en Mezzanine à ajouter à chaque configuration

La jauge peut être réduite en occultant la mezzanine via un rideau sur patience motorisée (rideau de jauge).

### **Espace scénique :**

- Ouverture max. : 18m
- Profondeur max. : 15m
- Largeur Mur à Mur : 25m
- Profondeur nez de scène au mur de fond : 16,85m
- Hauteur : 90cm
- Clearance 8,5m sous perches
- Scène béton avec revêtement planché noir
- Couverture par tapis de danse possible : 20mx10m

Accès direct au plateau via un quai de déchargement.

*Pour les concerts et spectacles avec public debout, des crash-barrières sont prévus en ajout à 1m du nez de scène.*

### **Draperie scénique**

- 1 x Rideau d'avant-scène fixe motorisée à vitesse variable d'une ouverture à 14,5m maxi avec possibilité de commander sur plateau scène cour ou télécommande amovible
- 1 x Rideau de fond de scène noir
  - Mobile, peut être placé sur perche d'éclairage
  - Patience manuelle
- 10 x Pendrillons noir 8,8m x 2,8m
- Frises
  - 3 x Fixes Hauteur 1,2m x 21,6m de longueur entre P3/P4, P6/P7 et P9/P10
  - 4 x Frises mobiles
    - 2 x 1,2m x 21,6m
    - 4 x 2,5m x 18m

## Structure scénique

- 1 x Equipe au manteau avec frise hauteur 1,5m avec sous équipé avec 6 Blinders et possibilité de rajouts de projecteurs de charge utile 150daN (P1)
- 17 x Equipes motorisée type poutre-échelle américaine, de charge utile 500daN
- 2 x Equipe latérales motorisées de charge utile 350daN (P19 et P20)
- 3 x Passerelles de services latérales et fond de scène
  - o 1 lisse à 1,80m au-dessus du platelage
  - o 1 lisse à 1,10m au-dessus du platelage
  - o Hauteur : 6,5 m de la scène
  - o Charge admissible 250daN/m
- 1 x Passerelle technique transversale de salle (Eclairage de face)
  - o 1 lisse à 1,80m au-dessus du platelage
  - o 1 lisse à 1,10m au-dessus du platelage
  - o Hauteur : 10 m du sol (9,5 m de la scène)
  - o Charge admissible 250daN/m
- 2 x Passerelles longitudinale de salle
  - o Relient les passerelles de scènes à la passerelle transversale de salle
  - o 1 lisse à 1,80m au-dessus du platelage
  - o 1 lisse à 1,10m au-dessus du platelage
  - o Hauteur max : 10 m du sol (9,5 m de la scène)
  - o Charge admissible 250daN/m
- 1 x Pupitre au plateau regroupe toutes les commandes technique scène :
- Rideaux d'avant-scènes
- Rideaux de jauge
- Eclairage de service
- Eclairage salle
- Réseau d'ordre et intercom

Le Réglage des projecteurs au plateau s'effectue à l'aide d'une nacelle Génie AWP40S. Un opérateur nacelle est présent.

## Espace Régie

La régie peut se situer en trois endroits selon la configuration de la salle.

- En mezzanine (au bord)
- Au sol (spectacle debout)
- Au 2/3 du gradin

Pour chacune de ces positions les arrivées et départs commande, réseau, son, lumière et vidéo sont prévus.

Un cheminement technique permet le passage de multipaires ou de faisceaux entre la salle et la scène.

# ÉQUIPEMENT DE SONORISATION FIXE

## Diffusion façade

Système Line Array D&B série V configuré en Array Process et composé de :

- 6 x D&B V8 (par côté)
- 2 x D&B V12 (par côté)
- 2 x D&B V-Sub (par côté)
- 8 x VSUB posé au nez de scène (Sub Array)
- 6 x T10 posées au nez de scène

Amplification en D&B D80 (7 unités) contrôlable en régie via R1 par technicien de la salle.

## Diffusion retours

- 12 x D&B Max15
- 1 x D&B D80
- 2 x D&B 40D
- 6 x DXR10 YAMAHA
- 2 x 108P L-Acoustic
- 4 x Pieds manivelles pour SIDE
- 8 x Lires MAX 15

## Intercommunication

Système Altair 2 canaux

- 6 x boîtiers ceinture filaire et 6 Sans fil avec combiné micro-casque 1 oreille

## Vidéo :

- 1 x Vidéoprojecteur 18K lumens – M-VISION LASER
- 1 PC diffusion.

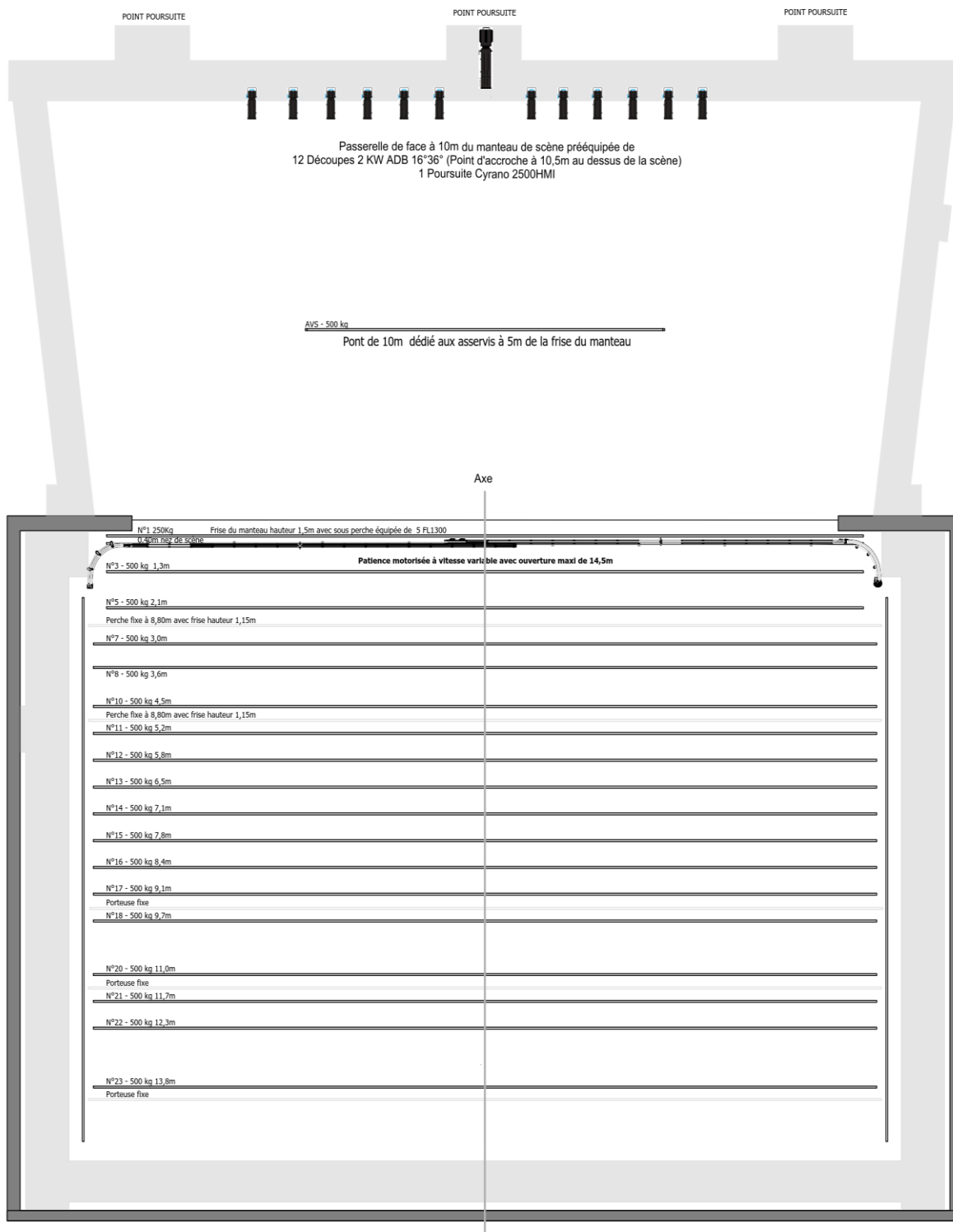
## Equipements scéniques

- 1 x Machine à brouillard MDG ATMe
- 1 x Toile Cyclorama (Blanc translucide) 1x 7,4mx21,6m
- 50 x Praticables croisés SAMIA
- 5 x Pieds MANFROTTO
- 14 x Jeux de Boom avec platines (1,6m à 3m)
- 30 x Platines de sol

## Puissance et Electricité

- 110 x voies de gradateur 3kW – ADB Eurodim
- 10 x voies de gradateurs 5kW – ADB Eurodim
- 2x gradateurs mobile 6x 2800W – ADB Memopack
- Renvois de gradateur répartis autour de la scène et en passerelles
- Arrivées électriques pour Armoires réparties (P17 – 32A tri – 63 A tri – 125A tri)

# "Les Fuseaux"



version  
 04/2022



## Récapitulatif des Perches Motorisées et fixes

### Plafonnées à 8,5m

**P1** : 0,4m Perche manteau frise 1,5m avec sous perche équipée de 5 FL1300

**P2** : *indisponible (travaux en cours...)*

**P3** : 1,3m

**P4** : *indisponible (travaux en cours...)*

**P5** : 2,1m

### Perche fixe équipée Frise hauteur 1,15m

**P6** : *indisponible (travaux en cours...)*

**P7** : 3m

**P8** : 3,6m

**P9** : *indisponible (travaux en cours...)*

**P10** : 4.5m

**P11** : 5.2m

**P12** : 5.8m

**P13** : 6.5m

**P14** : 7.1m

**P15** : 7.8m

**P16** : 8,4m

**P17** : 9,1m

**P18** : 9,7m

**P19** : *indisponible (travaux en cours...)*

**P20** : 11m

**P21** : 11,7m

**P22** : 12,3m

**P23** : 13,8m

# MATÉRIEL AUDIO-VISUEL DES 3 SCÈNES

## Régie

- 2 x YAMAHA CL5 / 5 x RIO1608 YAMAHA
- 1 x Allen & Heath SQ5 / 2 boitiers 16/8
- 1 x YAMAHA DM3
- 1 x YAMAHA LS19/16/8
- 1 x YAMAHA MG16X
- 1 x YAMAHA O1V96
- 

## Vidéo

- 1 x Vidéoprojecteur 8000 lumens – CHRISTIES
- 1 x lecteur CD TASCAM CD500
- 1 x lecteur MD

## Parc de microphones

- |                                     |  |
|-------------------------------------|--|
| - 2 x AKG C414                      | - 2 x SHURE Beta 87C   |
| - 4 x AKG SE300B (cardio)           | - 2 x Sure Beta98H/C + préamplis   |
| - 1 x BEYERDYNAMIC TG M88           | - 1 x BEYERDYNAMIC TG D71  |
| - 3 x SENNHEISER e604               | - 4 X BEYERDYNAMIC MCE 85V (Canon)   |
| - 10 x NEUMANN KM184                | - 8 x liaisons Beyer Dynamic TG1000 avec capsule D50 (x6) + V96(x2) / x4 SM58 et 2x Beta58 .2 x Beta 87A                                     |
| - 8 x SHURE SM58 (+ 3 Bonnettes)    | - 8 x Emetteurs Pocket TG1000 + 3 Câbles TQG Jack 6,35mm   |
| - 10 x SHURE SM57                   | - 5 x SENNHEISER MKE2  |
| - 4 x SENNHEISER MD421              | - 4 DPA 4166 chair   |
| - 2x SHURE Beta91                   | - 2 x DPA 4066 couleur Chair   |
| - 3 x SHURE SM81                    | - 4 x DPA 4061 couleur Chair   |
| - 2 x SHURE Beta52                  | - 4 x DPA 4060 Noir  |
| - 2 x SENNHEISER e906               | - 4 x DPA 4099   |
| - 3 x AUDIOTECHNICA AT4041          | - 14 x DI-Box BSS AR133  |
| - 2 x AUDIX i5                      | - Parc de pieds adapté : 28 x Grands pieds avec perchettes, 10 x Petits pieds avec perchettes, 5 x Petits pieds booms et 4 x grand pied boom |
| - 4 x AUDIX D2                      |  |
| - 2 x AUDIX D4                      |  |
| - 2 x AUDIX D6                      |  |
| - 2 TLM 103 Neumann                 |  |
| - 2 Micros SHURE col de cygne R184B |  |

# MATÉRIEL LUMIÈRE DES 3 SCÈNES

## Consoles

- 1 x GrandMA2 Light
- Congo Kid 512Ch disponible sur demande
- EOS X

## Parc de Projecteurs Traditionnels

- 35 x PC 1kW – ADB C101
- 40 x PC 2kW – ADB C201
- 65 x PAR64
- 25 x Cycliodes – ADB ACP1000
- 10 x Découpes 1kW 15°/38° – ADB DW105
- 6 x Découpes 1kW 16°/38° - ADB DS101
- 4 X Découpes 1Kw 15°/31° - ADB DS104
- 10 x Découpes 1Kw 38°/57° - ADB DVW105
- 25 x Découpes 2kW 13°/36° – ADB DS205
- 14 x Découpes 2kW 30°/54° – ADB DVW205
- 4 x Séries ACL
- 8 x Blinder type FL2600
- 5 x Blinder FL1300
- 6 x BT250
- 1 x Lumière Noir – Varytec UV Canon
- 1 x Poursuite 2500W HMI – ROBERT JULIAT Cyrano (3 positions de poursuite en passerelle)

## Parc de Projecteurs Automatiques et effets

- 18 x lyres Wash - JBLithing Sparx7
- 12 x lyres Spot - High-end Solaspot Pro1000
- 6 x lyres Spot - JBLithing Variscan P7
- 1 x Stroboscope - Atomic 3000
- 4 x Stroboscopes - Starway Stormilte HD
- 8 x Barres à Led RGBW zoom Tilt - Elation Chorus Line 16
- 8 x Active Sunstrips 10x50W
- 8 x Par Led - RUSH PAR 2 RGBW Zoo

# Accès



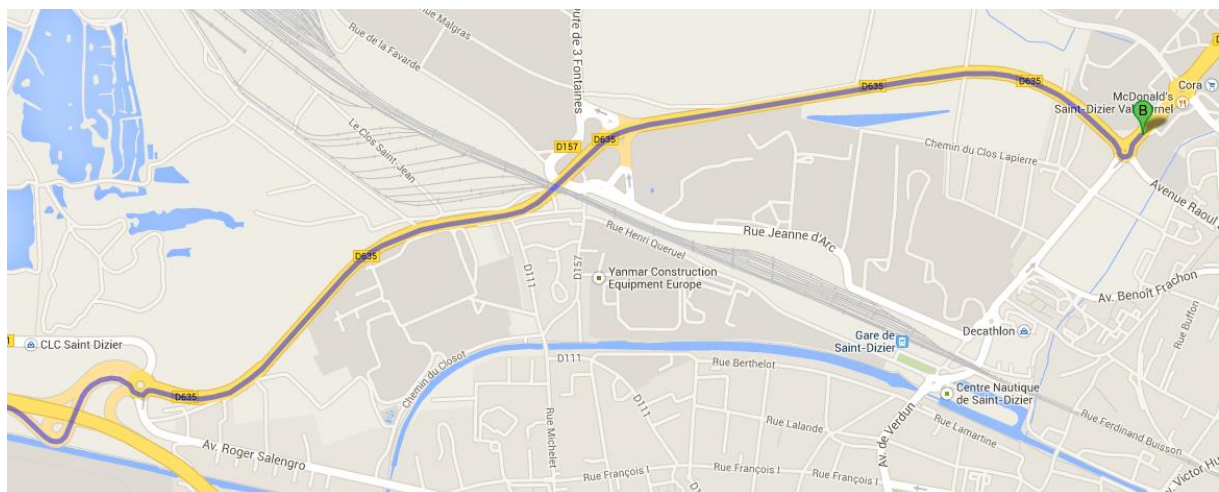
## Les Fuseaux

11, avenue Raoul Laurent  
52100 Saint-Dizier

Accès TourBus et Camion route de Bar-le-Duc Face à Lidl

Depuis Paris (RN4)

- Prendre la sortie D635 en direction de  
**Bar-le-Duc/Saint-Dizier-Ouest**  
**Villiers-en-Lieu**
- Au rond-point, prendre la 2e sortie sur D635
- Continuer sur Route Nationale 4
- Continuer sur D635
- Au rond-point, prendre la 3e sortie et continuer sur D635
- **L'entrée Artiste et tour bus se fait sur votre droite**  
**(Coffret de branchement au niveau des quais de déchargement à l'arrière du bâtiment)**

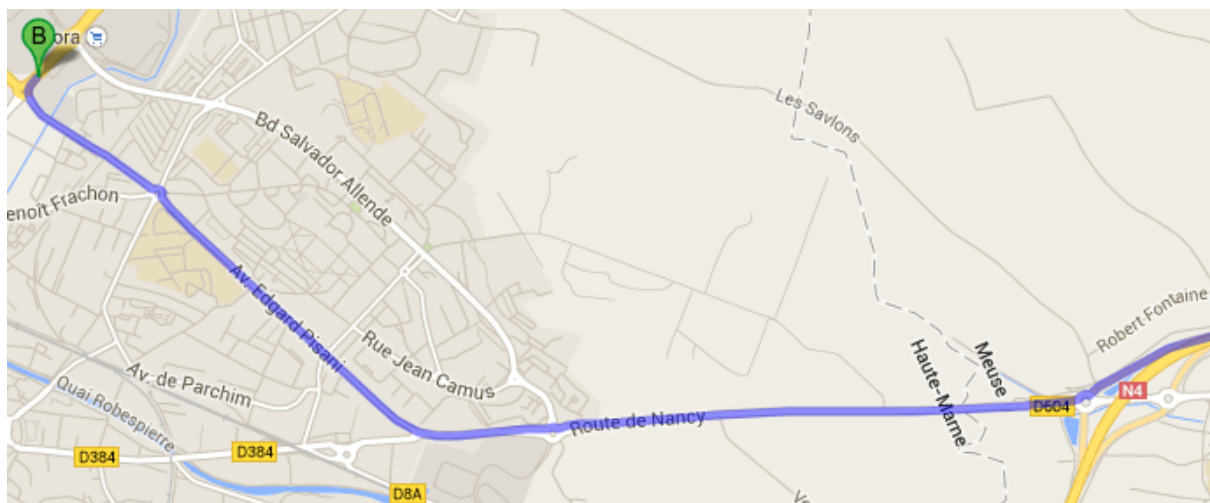


Depuis Nancy (RN4)

- Prendre la sortie en direction de D3

### Saint-Dizier-Est/Ancerville-Sud

- Au rond-point, prendre la 2e sortie sur D604
- Continuer sur Route de Nancy
- Traverser le rond-point
- Au rond-point, prendre la 1re sortie sur Avenue Edgard Pisani (**Direction Hôpital**)
- Au rond-point de l'Europe, prendre la 3e sortie sur Avenue Raoul Laurent
- Au rond-point, prendre la 1re sortie sur D635
- **L'entrée Artiste et tour bus se fait sur votre droite**  
**(Coffret de branchement au niveau des quais de déchargement à l'arrière du bâtiment)**





## **DIRECTION**

Ilona Pietrzok

Tél. : 03 25 07 31 41

[ipietrzok@agglo-saintdizier.fr](mailto:ipietrzok@agglo-saintdizier.fr)

## **ADMINISTRATION**

Véronique COLLIN

**03 25 07 59 25**

[vcollin@agglo-saintdizier.fr](mailto:vcollin@agglo-saintdizier.fr)

## **LOCATION**

Tassadit SIAH

**03 25 07 31 68**

[tsiah@agglo-saintdizier.fr](mailto:tsiah@agglo-saintdizier.fr)

## **ACCUEIL ARTISTES / RÉGIE DE PRODUCTION**

Justine DURAI

**06 81 68 10 23**

[jdurai@agglo-saintdizier.fr](mailto:jdurai@agglo-saintdizier.fr)

## **DIRECTION TECHNIQUE**

Emmanuel PLAT

**06 01 20 48 87**

[eplat@agglo-saintdizier.fr](mailto:eplat@agglo-saintdizier.fr)

## **RÉGIE GÉNÉRALE**

Frédéric LEBRUN

**06 27 73 72 98**

[flebrun@agglo-saintdizier.fr](mailto:flebrun@agglo-saintdizier.fr)

## Liens utiles

---



### Site internet

[LES3SCENES.SAINT-DIZIER.FR](http://LES3SCENES.SAINT-DIZIER.FR)

### Réseaux sociaux

**Facebook** : LesFuseaux

**Twitter** : @LesFuseaux

**Instagram** : @lesfuseaux

### Agenda

[openagenda.com/les-3-scenes](http://openagenda.com/les-3-scenes)