



# LA FORGERIE



## FICHE TECHNIQUE

Janvier 2025

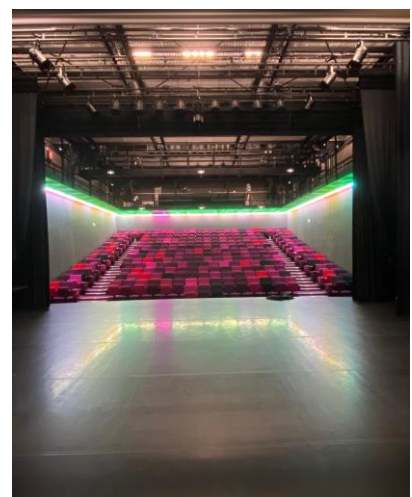
# Présentation de la salle

Théâtre du XIXe siècle, il a été construit à l'instar des théâtres parisiens de la restauration sur le modèle italien en fer à cheval. En 1954, il est transformé et aménagé en salle des fêtes susceptible d'abriter également les jeux sportifs ou l'éducation physique pour les scolaires.

Rénové en 2009 sous une configuration frontale avec gradins de 277 places (Dont 26 strapontins) et doté d'un bel espace foyer-bar, le théâtre de La Forgerie a retrouvé, en plus d'être plus moderne et fonctionnel, un dynamisme culturel en proposant des spectacles de qualité au croisement de plusieurs arts et de plusieurs courants. Lieu de création privilégié sur le territoire, il accueille chaque année des compagnies en résidence et met en place un maillage territorial autour d'actions culturelles de proximité. Riche de divers partenariats associatifs, il accueille également des séances de cinéma.

## **Les chiffres clefs :**

- Surface du plateau de scène environ 130 m<sup>2</sup>
- Jauge de 277 places (Dont 26 strapontins)
- 4 Loges avec douches
- Foyer convivial accueillant jusque 80 personnes



## Espace Scénique

---

- Largeur plateau mur à mur de 13m
- Ouverture cadre scène de 8,90m
- Profondeur 10,40m
- Hauteur de perche 6,75m
- Hauteur scène 0,80m
- Couverture par tapis de danse noir
- Accès direct du plateau via un quai de déchargement en arrière scène

*(Informations complémentaires voir plans ci-joint p 8 & 9)*

## Draperie Scénique

---

- 1 Rideau d'avant-scène fixe noir
  - Motorisé avec ouverture par le centre
  - Commandes d'accès depuis le plateau (côté jardin avant-scène) et régie
  - Réglage Vitesse (commande de la scène uniquement)
- 1 Rideau de fond de scène noir amovible à commande manuel
- 8 Pendrillons noirs de 6,30m x 3,75m
- 3 Frises noirs de 10,50m x 1,25m

## Structure Scénique

---

Le grill technique est accessible depuis la régie par le biais de passerelles à jardin et cour ainsi de la face.

- Passerelle de face à 4,50m de la scène
- Passerelle latérale
- 15 Perches motorisées plafonnées à 6,75m
  - 9 équipes américaines réglables en profondeur +/- 0,20m d'une charge de 500 kg
  - 6 équipes simples d'une charge de 200kg
- Eclairage de service avec commandes au plateau et régie
- Eclairage graduable de la salle par 2 cycliodes ou éclairage générale par néons

# Espace Régie

---

La régie ouverte à emplacement unique, se situe en mezzanine au fond de la salle à 4,8m de haut du niveau de la scène.



# Équipement de sonorisation

---

## Diffusion façade

Système traditionnel D&B Série E configuré en LR

- 4 x Enceintes D&B E8
- 2 x Enceintes D&B E12
- 4 x SUB D&B E15
- Amplification via
  - 2 x D&B D12
  - 2 x D&B D6

## Diffusion retours

4 x Yamaha DXR10

## Régie

- 1 x Console analogique Yamaha LS9-16
- 1 x Lecteur TASCAM-CD/MD-Mkl
- 1 x Lecteur Yamaha natural sound DVD player DVD-S663
- 1 x Vidéo projecteur CHRISTIE LX500-5000 Lumens
- 1 x Casque audio Beyer dynamic DT100

## Parc de microphones avec pinces

- 2 x Micros HF Beyer Dynamics TG500
- 4 x SHURE SM58

## Intercommunication

Système ASL 2 canaux

- 4 x Boitiers ceinture filaire
- 4 x Micro-casque 1 Oreille

# Équipement d'éclairage

---

## Jeux d'orgues

- 1 Console AVAB Presto 100 circuits et 1 écran
- 1 Console ADB Mentor avec 1 écran

## Puissance et électricité

- 1 Univers DMX
- 96 x Voies de gradateur 3Kw-ADB Eurorack
- 6 x Voies de gradateurs 5 Kw-ADB Eurorack
- Ensemble de voies de gradateur répartis autour de la scène et en lisses
- Arrivées électriques pour gradateurs portable et automatiques réparties
- Ensemble de Prolongateurs 3G2.5

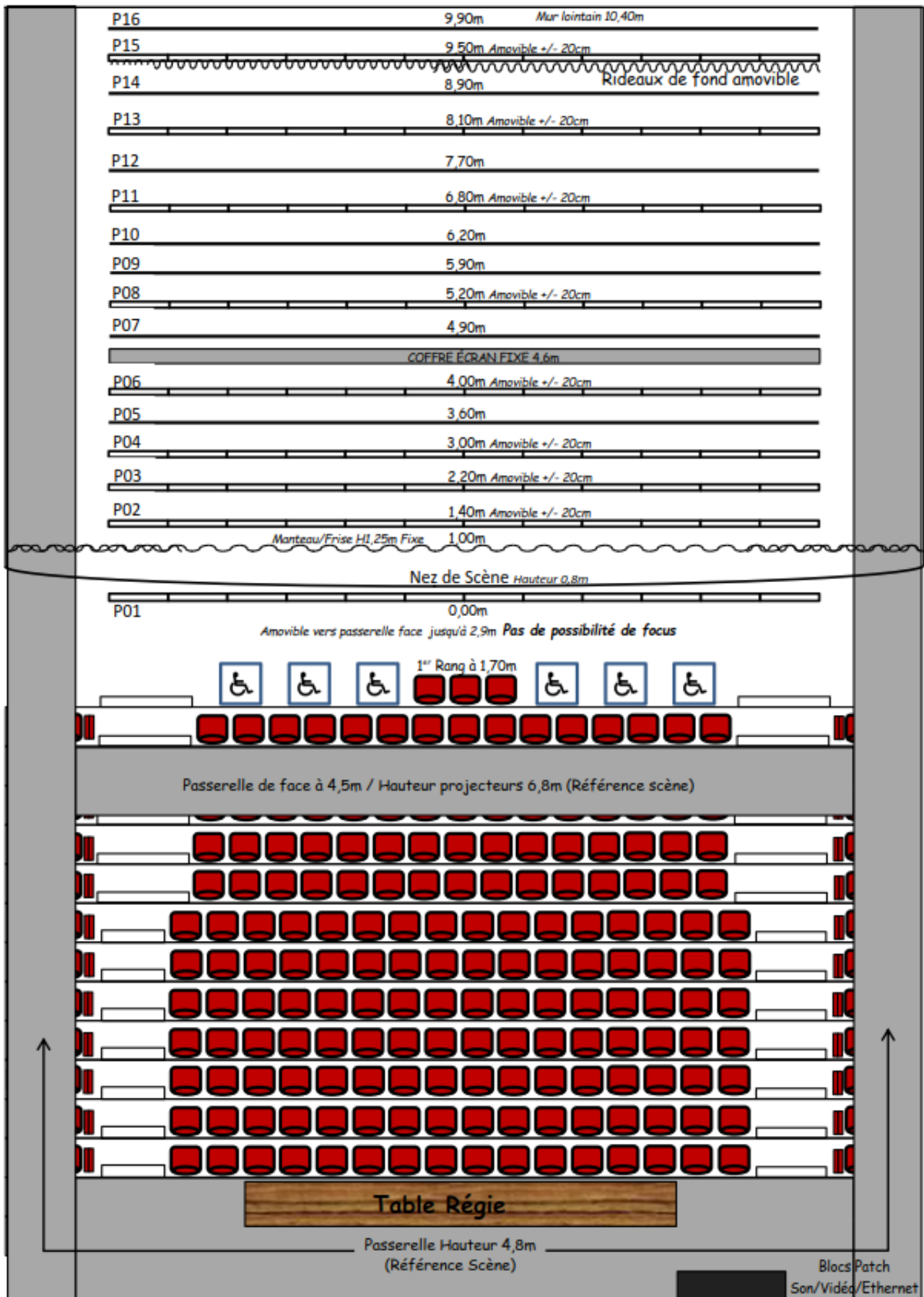
## Parc de projecteurs

- 12 x Découpes 800W ADB-Warp 11Kg-22°-50°
  - 12 x Porte Filtre
  - 6 x Porte Gobos
  - 6 x Iris
- 4 x PC 2000W ADB-C201 12,5Kg-5°-65° avec porte filtre
- 20 x PC 1000W ADB-C101 8Kg-10°-65° avec porte filtre
- 25 x PAR 64 1000W avec porte filtre
- 8 x Cycliodes ADB-ACP 1001 5Kg
- 8 x PAR à LED RUSH PAR 2 RGBW Zoom 5/9Channels
- 20 x Platines

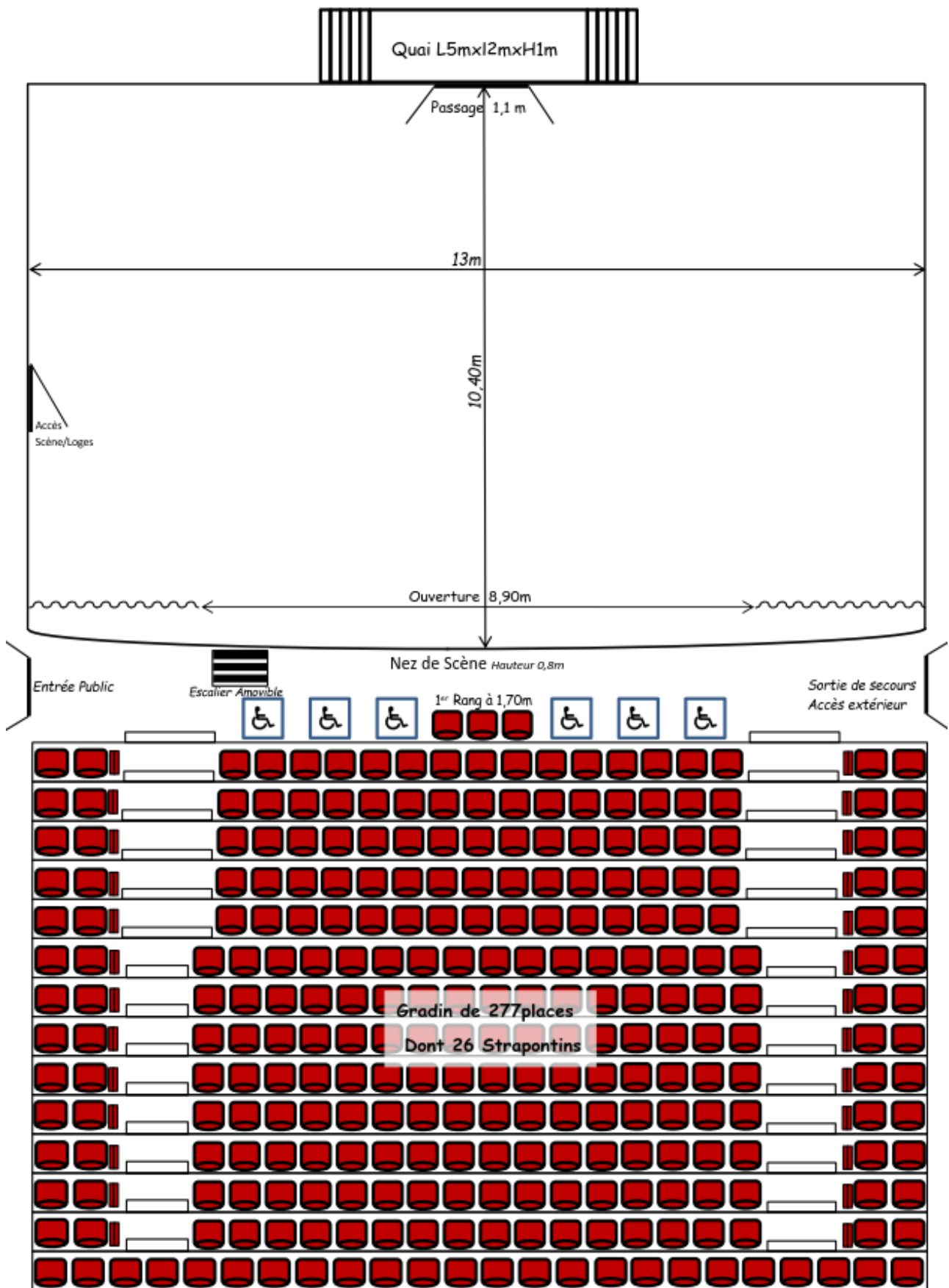
## Equipements scénique

- 1 x Ecran de projection fixe ORAY type polichinelle situé à 3,70m derrière le manteau de scène et à 6,75m de hauteur
- 1 x Machine à fumée UNIQUE 2.1





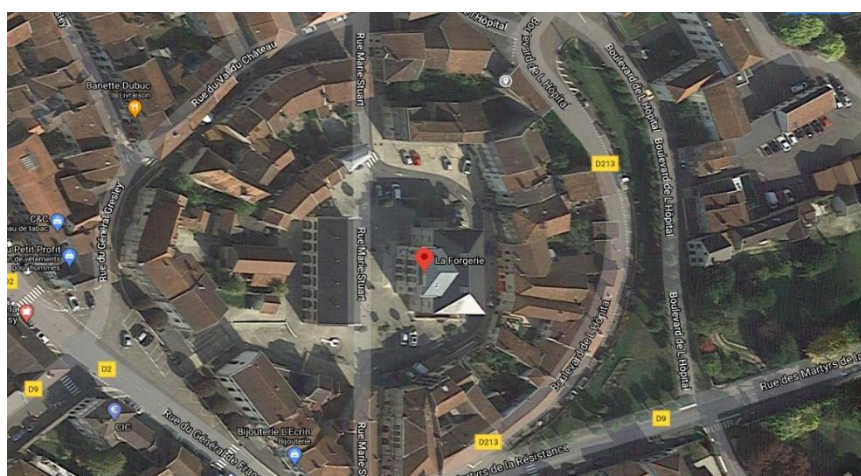
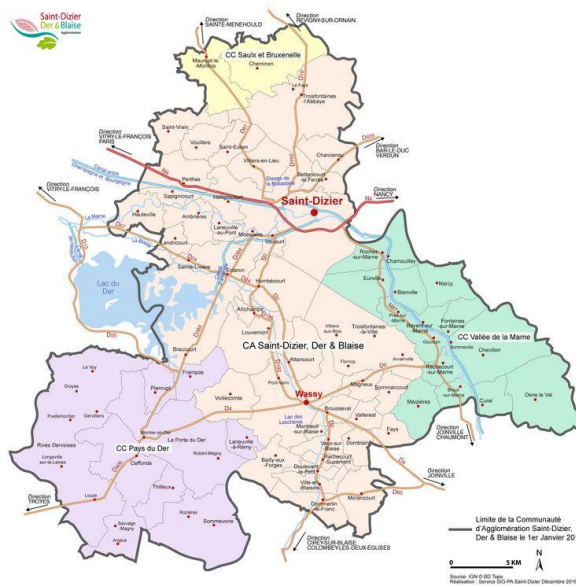




# Accès



**23, Place Marie Stuart  
52130 WASSY  
48°29'53.7"N 4°56'58.0"E**



# Contacts

---



## **DIRECTION**

Ilona Pietrzok

Tél. : 03 25 07 31 41

[ipietrzok@agglo-saintdizier.fr](mailto:ipietrzok@agglo-saintdizier.fr)

## **ADMINISTRATION**

Véronique COLLIN

03 25 07 59 25

[vcollin@agglo-saintdizier.fr](mailto:vcollin@agglo-saintdizier.fr)

## **Location**

Tassadit SIAH

03 25 07 31 68

[tsiah@agglo-saintdizier.fr](mailto:tsiah@agglo-saintdizier.fr)

## **Accueil artistes / régie de production**

Justine DURAI

06 81 68 10 23

[jdurai@agglo-saintdizier.fr](mailto:jdurai@agglo-saintdizier.fr)

## **DIRECTION TECHNIQUE**

Emmanuel PLAT

06 01 20 48 87

[eplat@agglo-saintdizier.fr](mailto:eplat@agglo-saintdizier.fr)

## **RÉGIE GÉNÉRALE**

Frédéric LEBRUN

06 27 73 72 98

[flebrun@agglo-saintdizier.fr](mailto:flebrun@agglo-saintdizier.fr)

# Liens utiles

---



## Site internet

[LES3SCENES.SAINT-DIZIER.FR](http://LES3SCENES.SAINT-DIZIER.FR)

## Réseaux sociaux

**Facebook** : LesFuseaux

**Twitter** : [@LesFuseaux](https://twitter.com/LesFuseaux)

**Instagram** : [@lesfuseaux](https://www.instagram.com/lesfuseaux)

## Agenda

[openagenda.com/les-3-scenes](http://openagenda.com/les-3-scenes)

[www.les3scènes.saint-dizier.fr](http://www.les3scènes.saint-dizier.fr)

<https://www.facebook.com/LaForgerie>

<https://www.instagram.com/laforgeriewassy/>

<https://twitter.com/LaForgerieWassy>